



1912

butlletí informatiu
setembre 2023

Agrupació Excursionista "Catalunya"

EXCURSIONISME, PAÍS I CULTURA

Campaments de la SIJ. El grup XS fent la ruta. Foto: SIJ



Cultura. (pàg.6). Visita a la Colònia Sedó. Foto: Joan Tarruella



SEAM/Semprepodem. Pic de Certascan (pàg.12) El refugi de Certascan.

COMENÇA UNA NOVA TEMPORADA

Ja ha arribat el setembre i amb ell la represa de la normalitat, després de les vacances. Desitgem que tots i totes les hagueu gaudit al màxim, descansant o fent les activitats i/o viatges que cadascú hagi triat.

Ben segur que tornem amb ganes de retrobar-nos i participar en les sortides col·lectives de la programació habitual. Ja veureu, en aquest mateix butlletí, que per setembre ja tenim un calendari força animat.

Per poder confeccionar el programa d'aquesta nova temporada, us animem a participar a les reunions de la Secció de Muntanya dels dies 19 i 21 de setembre (vegeu la nota corresponent). Hi podreu aportar les vostres propostes d'excursions. No és imprescindible fer de vocal, si no us hi veieu amb cor, però les idees també seran benvingudes.

ENTRE TOTS HO FAREM TOT!

ÍNDEX

3. EDITORIAL

ARTICLES

4. MUNTANYA: Les plaques als sostres comarcals

6. CULTURA: Colònia Sedó d'Esparreguera

8. SIJ: La ruta Romànica dels M

10. SIJ: Campaments d'Estiu

12. MUNTANYA/SEAM: Juliol sense rosada duu la pluja amenaçada

14. MUNTANYA: Per les muntanyes del Supramonte

16. L'ITINERARI: Excursió al Tossal del Rei

20. MUNTANYA: Volta i nit al Canigó

22. LA RESSENYA. Una de les grans clàssiques a Benasque

AGENDA D'ACTIVTATS SETEMBRE

24. Calendari d'activitats setembre/Campament de tardor ajornat

25. Senderisme

26. Cultura

27. Diada 11 de setembre/Semprepodem/Planificació Muntanya

28. Normes Generals

ACTIVITATS PROGRAMADES

29. Cultura/Pessebre 2023

30. Escrits pel butlletí, altes del mes, pagaments i correus electrònics.

LES PLAQUES ALS SOSTRES COMARCALS

Com ja sabeu estem fent una campanya de revisió de les plaques col·locades als sostres comarcals de Catalunya amb motiu del Centenari de l'Agrupació.

Des de fa mesos s'han aprofitat diverses sortides, per col·locar i/o retirar alguna placa o bé comprovar si la que es va posar al seu dia continua al seu lloc.

Aquí teniu un petit resum del que s'ha fet fins ara:

- 5 Sortides de comprovació: Tossal de la Baltasana (Baix Camp i Conca de Barberà), Punta del Curull (Les Garrigues), La Mola (Tarragonès), Puigsou (Gironès) i La Mola de St. Llorenç de Munt (Vallès Occidental).
- 2 sortides per reposar plaques que havien desaparegut: Una al Montseny a Les Agudes (La Selva) i el Turó de l'Home (Vallès Oriental) i l'altra al Pic de Peguera (Pallars Jussà).
- 3 sortides per plaques que ha calgut canviar de lloc a causa de canvis en els criteris de mesuraments d'altura i/o fronteres comarcals: Puig d'Aiguabona (Baix Empordà), Roc del Comptador (Alt Empordà) i Mola de la Roquerola (Alt Camp). En la majoria de cassos s'ha pogut aprofitar per retirar la placa antiga per la proximitat.

Donem les gràcies a tots els que hi heu col·laborat i assistint a les sortides i us animem a que ho seguïu fent, per acabar la feina que encara resta i que esperem poder acabar en els pròxims mesos.



Les Agudes (La Selva)

Turó de l'Home (Vallès Oriental)



Mola de la Roquerola (Alt Camp)



Roc del Comptador (Alt Empordà)



SORTIDA CULTURAL: COLÒNIA SEDÓ D'ESPARREGUERA

7 de juny 2023

Text: Carme Capdevila – Fotografies: Joan Tarruella

Preparats per aprendre, gaudir o simplement deixar-se portar cap al passat per les explicacions del guia vàrem arribar a la Colònia Sedó d'Esparreguera. És una colònia tèxtil que consta d'una antiga fàbrica formada per vàries naus, xemeneies, un aqüeducte, una església amb escola i algunes cases dels treballadors.

Vàrem començar amb una maqueta de la colònia, una peça original de Manufacturas Sedó feta en llauna. Actualment, a través d'un muntatge de llum i so, la maqueta explica els diferents espais de la colònia i la seva història, a través de la locució d'un narrador i d'una recreació de diàlegs amb Miquel Puig, el seu fill Josep Puig i Antoni Sedó. D'aquesta manera, el narrador explica com Miquel Puig va comprar un petit molí fariner, el molí de Broquetes, per tal d'instal·lar-hi una fàbrica tèxtil moderna per produir cotó per a la seva fàbrica d'indianes. L'any 1863, Puig va morir sobtadament després d'una etapa de dificultats marcada per la manca de cotó; el va succeir el seu fill Josep Puig, qui pretenia ampliar l'obra per convertir-la en una gran fàbrica moderna. L'any 1879, Josep Puig va morir i la Junta administrativa de la fàbrica va decidir substituir-lo per

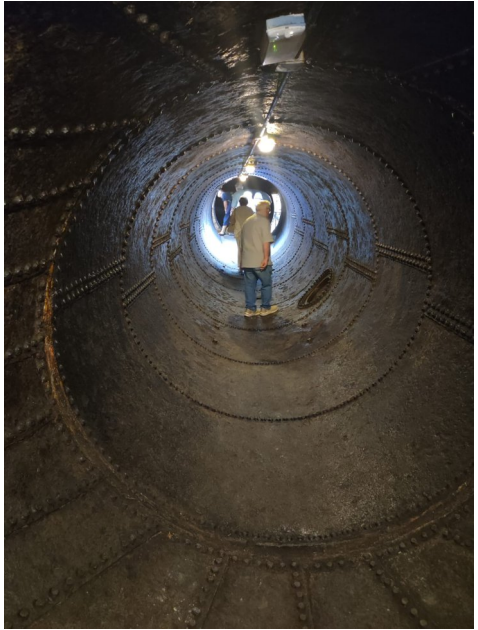


Antoni Sedó, fins aleshores administrador de l'empresa. L'obra industrial fruit de dues dinasties d'empresaris acabà duent el seu nom: la Colònia Sedó.

La visita va seguir amb un dels principals testimonis de la història industrial de Catalunya: una gran

turbina de 1.400 CV. És un dels grans atractius del recinte, una màquina de ferro colat que va ser la més gran i potent d'Espanya i una de les més espectaculars d'Europa. Actualment ja no rep aigua, sinó que s'ha convertit en un objecte històric del museu que recull la història de la colònia.

Finalment, i gràcies a un voluntari jubilat de Collbató, vàrem fer un passeig pels exteriors: xemeneies, església, cases... amb tot un farcell d'explicacions que ens feia dubtar de si fer cas a l'estómac que ens cridava a taula o de seguir immersos en altres temps llunyans però alhora tant propers dels nostres avis i àvies.



Un saborós dinar a l'ombra d'uns arbres en una terrassa tranquil·la va donar peu a fer la xerrada i compartir opinions. I per rematar la festa, l'Anna T. ens va sorprendre amb una invitació a cava en motiu del seu aniversari. Un bon dia i una millor companyia. Bon estiu.



La ruta Romànica dels M

Tan ràpid com arriben, marxen.

Text: Tomàs Malavia - Fotos: monitors SIJ

Tanquem una edició més dels campaments d'estiu de l'AEC, un any més de feina ben feta, riure i experiències viscudes. I ja en son 16!

Aquest any hem tornat a Erill la Vall, una zona única de la Vall de Boí, a un terreny apartat de tot i a tocar del Parc Nacional d'Aigüestortes. Les altes temperatures ens han respectat molt més que l'any passat i hem gaudit de moltes zones d'ombra, grans camps d'herba verda i varis gorgs magnífics al costat del campament.

El grup dels mitjans, els M, hem viscut quinze dies de gran intensitat. La primera setmana vam fer la nostra ruta: vam sortir del terreny i en un obrir i tancar d'ulls ja havíem travessat la Presa de Cavallers i enfilàvem cap al Refugi dera Restanca. Durant aquest tram circular vam veure de ben a prop els cims de Montardo i Tumeneia. Queden pendants, però, i de ben segur que el nostre jovent hi tornarà quan sigui més gran.

La segona setmana al campament ens va servir per tornar a agafar forces i gaudir de la tranquil·litat i la calma de la natura. Àpats, activitats, estones de temps lliure, nits de bivac sota les estrelles... I a mitja setmana



Erill la Vall

teníem programada una activitat una mica diferent de l'habitual: una visita a l'església romànica de Santa Eulàlia d'Erill la Vall.

...

Havent esmorzat, els M vam sortir del campament direcció Erill. Prèviament havíem situat sobre mapa els pobles de Boí i Taüll, també prou a prop del campament. De fet, cada dia abans d'anar a dormir veiem des de la zona de tendes el campanar

de l'església de Sant Joan de Boí il·luminat entre la negra nit.

La caminada fins el poble va ser prou ràpida i només entrar-hi va aparèixer davant nostre el campanar de l'església de Santa Eulàlia, amb la seva presència imponent. Era estranya aquella sensació: una església tan maca allà al mig, en un poble tan petit, envoltada de natura i amb aquella aura de centenars d'anys d'història.

Els monitors vam deixar al jovent uns quants minuts d'exploració pels voltants del santuari i després ens vam tornar a reunir per posar en comú tot allò que havien descobert. Vam posar context històric a l'inici de construcció de l'església i a les diferents fases constructives i vam parlar de diferents aspectes religiosos i arquitectònics que vèiem des de fora: la importància del temple en l'antiguitat, l'orientació de la nau respecte el cicle del sol, el campanar

i la seves funcions, el porxo i els absis...

Finalment, vam entrar a dins i vam poder pujar al campanar. Les escales eren estretes i pronunciades i a cada pis agafàvem una mica més d'alçada. A dalt de tot les vistes eren increïbles. Vam observar tot el que ens envoltava... fins que el repic de les campanes tocant dos quarts ens va agafar desprevinguts! També vam poder veure l'interior de l'església: les rèpliques de les talles, el sostre de fusta substituint la volta caiguda, ...

...

Va ser un matí de natura i descoberta d'una mica de patrimoni romànic a tocar del campament. Activitats com aquestes, farcides de petites nocions d'història i art explicades des de la curiositat, són molt importants també a l'Agrupada. La valoració de tot plegat va ser molt positiva i vam poder conèixer junts un trosset més del nostre país.



CAMPAMENTS D'ESTIU SECCIO INFANTIL I JUVENIL



Grup S



Grup XS



Grup XL

ERILL LA VALL 2023

Grup L en ruta



Grup S en ruta



Grup M en ruta



Juliol sense rosada, duu la pluja amenaçada.

Pic de Certascan 2853 m, Lladorre, Pallars Sobirà.

15 i 16 de Juliol 2023

Text: Xavier Soriano - Fotos: Diversos participants

Al Pla de Boavi s'hi arriba després d'un passeig; quatre hores de cotxe i un esbarjós esmorzar a Agramunt. Entremig, hi ha una pista practicable per turismes, que enllaça l'estació hidroelèctrica de Certascan amb la presa de Montalto. Aquest trajecte, la majoria ho van fer en cotxe, mentre d'altres van preferir caminar i algú hi va afegir exercici aeròbic.



Llac de Certascan

El sol de juliol, ens prometia una bona jornada de suor. Una estona després de deixar els vehicles i enfilars el pendent emboscats cap als estanys, vam creuar el riu de Romedo, i ja en una zona més aclarida, la ruta progressa pel vessant dret.

Vam fer parada i dinar al barratge de l'estany de Romedo de baix. El grau d'insolació no va davallar en el decurs de la tarda, en arribar a l'estany de Romedo de dalt, vam deixar de suar. Això és que, en l'increment de cota, el vent fresc ens va anar enviant.

Al grup, succeïren diversos ritmes de pujada entre els 18 excursionistes apuntats, havent-hi al final, una diferència de temps d'arribada al refugi de Certascan (2240m).

Les 40 places del petit refugi ja estaven comptades i assignades. Abans d'arribar als darrers, el guarda experimentat va indicar la posició a cada grup. Un bon ordre dins d'una estança amb 6 taules i 12 bancades de fusta encabides en tetrís. Els de l'Agrupada érem majoria, però n'hi havia d'altres indrets d'Europa. Bona part dels hostes s'hi van anar afegint

a prendre una bona cervesa, disponible a la mateixa fonda, abans del sopar.

L'endemà, es va decidir aixecar-se al punt de servir l'esmorzar per iniciar la marxa d'hora. Abans de les 7, hi engegà el primer grup, el qual assolí el cim força ràpid. El segon va trigar un estona més. I el tercer va decidir gaudir de l'Estany de Certascan.

El temps no va ser favorable per fer estona dalt del cim crestat. El contrast tèrmic a partir del Coll de Certascan va ser notable, fins haver-nos d'afegir totes les capes disponibles a la vestidura. Les fotos no van ser lluïdes, enmig de boira i vent, amb una visibilitat a estones de pocs metres.

Per baixar, vam optar per una tirada premeditada, més directe per la vall del riu Certascan. El bon horari que dúiem ens va permetre gaudir de la baixada i remullar-nos els peus a la Noguera de Lladorre a tocar de l'aparcament, abans d'iniciar el retorn a la xardorosa Barcelona.

Bibliografia i consulta:

<https://ca.wikipedia.org/>

Refranyer temàtic, Adolf Gisbert, 2011

<https://dlc.iec.cat/>

<https://sinonims.iec.cat/>

<http://www.refugicertascan.cat/>



Al cim del Certascan

Per les muntanyes del Supramonte

Text i fotos: Miquel Romà
juliol 2023

El massís del Supramonte és a Sardenya, a l'est de l'illa. Està format per roques calcàries i forma un paisatge caracteritzat per penya-segats de gran alçada, engorjats profunds i una gran varietat de cavitats subterrànies i relleus càrstics (dolines, rasclers i surgències)

La part més oriental del massís toca al mar i els grans desnivells i el relleu escarpat impedeixen que hi passi cap carretera o ferrocarril al llarg d'un tram d'uns 30 km de costa. Allà on els penya-segats ho permeten hi ha diverses cales de gran bellesa, accessibles només per mar o fent llargues excursions amb forts desnivells. Per aquesta costa hi passa el mític recorregut "Selvaggio Blu", de diversos dies de durada.

El relleu abrupte fa que aquesta zona del massís estigui pràcticament despoblada, però tradicionalment s'ha fet un aprofitament dels recursos naturals, ramaderia de cabres i ovelles, carboners i apicultors.

Per tal de poder pujar i baixar dels penya-segats, els pastors i carboners sards, emprant troncs de ginebró, construïen passarel·les i escales, que reben el nom en sard de scala 'e fustes.

Actualment moltes d'aquestes escales segueixen prestant el seu servei als excursionistes i estan ben mantingudes. Els pastors construïen també barraques còniques amb base de pedra i coberta de

troncs de ginebró, que reben el nom en sard de cuile.

En aquesta ocasió vam fer l'excursió fins a la cala Biriàla, des de l'altiplà del Golgo. El retorn el vam fer amb barca inflable de goma, aquí anomenat gommone, per via marítima. La barca l'havíem contractat prèviament.

Al'altiplà del Golgo s'hi arriba des del poble de Baunei. A l'altiplà hi ha l'avenc "Su Sterru", pou de 280 m de profunditat, conegut des de l'antigor i que es creia, erròniament, que era un cràter volcànic fins que va ser explorat l'any 1957. La capçalera del pou està formada per roques de basalt i la resta del pou per roques calcàries.

Més endavant hi ha l'església de Sant Pere, blanca i solitària al mig de l'altiplà. Un cop passada l'església de Sant Pere, per una pista en mal estat, apta només per a vehicles 4x4, arribem al punt de partida de l'excursió.

L'excursió comença planejant entre turons, per un camí suportat per alguns marges de pedra. No hi ha rètols però el camí està ben traçat i portem instruccions precises escrites



Cala Biriala

en paper. Ens desviem una estona del camí per visitar el cuile Piddi i l'esquerda de Sa Nurca, després retornem sobre els nostres passos al camí principal. Progressivament ens anem acostant al llavi del penya-segat. Un cop arribem al llavi del penya-segat les vistes són impressionants, el mar està 300 m de desnivell per sota nostre. Per una estreta lleixa el camí gira a la dreta i arribem als primers trams equipats amb escales de ginebró. Una desgrimpada brusca ens porta a una passarel·la vertiginosa en pendent, que cerca el punt més favorable per a baixar el penya-segat, un veritable amfiteatre de roca. Un cable metàl·lic facilita la progressió. Diversos trams d'escales sota la passarel·la permeten arribar al peu del primer penya-segat.

Una davallada per un pendent ens porta a un segon tram d'escales i passarel·les, que salven una altra cinglera.

Finalment arribem a la part superior del bosc de Biriala, frondós i fresc, on hi ha restes de carboneres i vestigis d'aquesta activitat tradicional. Una suau però llarga baixada ens porta a la capçalera del darrer penya-segat, que cau sobre el mar i la cala. El darrer penya-segat es baixa per rampes descompostes fins arribar a una arcada natural, característica d'aquesta cala. Es supera un darrer pas vertical amb una petita escala de fusta i, passant per un espai entre roques, arribem finalment a la cala.

La cala està formada per petits Lpalets de color blanc i aigua molt transparent, ideal per a banyar-s'hi, i es veuen els impressionants penya-segats que hem baixat.

Aquí trobem gent, però han arribat per via marítima, no com nosaltres. Nosaltres tornarem per via marítima amb el gommone, fins al port de Santa Maria Navarrese, gaudint de les vistes dels penya-segats i altres cales, entre les quals la cala Goloritzé, amb l'esvelta agulla Caroddi de 143 metres, delícia per als escaladors, i més al sud, l'agulla de Pedra Longa, punt de partida del recorregut "Selvaggio Blu".

Finalment desembarquem al port a darrera hora de la tarda, contents d'haver combinat una activitat d'excursió, desgrimpades i navegació.

EXCURSIÓ AL TOSSAL DEL REI (1.356 m.)- COMARCA DEL MONTSIÀ

Barcelona a 6 de desembre de 2008

Text i fotos: Jordi Pino

1.- RESUM

En Juliol 2006 la Federació d'Entitats Excursionistes de Catalunya va fer una aposta per donar a conèixer les muntanyes del nostre país i així va nàixer el repte dels 100 cims. Es tracta de muntar, sense límits de temps, als cims més emblemàtics de Catalunya, repartits per totes les comarques del nostre país. El Tossal del Rei n'és un dels escollits.

Aquest Tossal, també anomenat dels tres Reis, separa els regnes de València, el d'Aragó i el principat de Catalunya. La muntanya es troba situada al extrem meridional del Parc Natural dels Ports de Tortosa o Beseit, al límit entre el Baix Maestrat, la Matarranya i el Montsià.

El cim forma part de la serralada prelitoral Catalana i el terreny està



format bàsicament per roques calcàries dures, fruit de grans sediments estratificats que es produïren en el període miocè i aixecats posteriorment. Les aigües per ponent davallen cap el riu de la Pena i d'aquí al Matarranya, mentre que per la resta d'indrets ho fan per torrenteres cap el riu de la Sènia.

L'excursió, molt senzilla, còmoda i fàcil, accedeix al cim a través d'una pista forestal que puja des del poble de Fredes, ja dins del país València, al terme de la Pobla de Benifassà.

2.- ACCÉS PER CARRETERA.

Amb automòbil ens hem de dirigir fins al poble de Fredes. Per arribar-hi cal anar a la vila de la Sènia. A la Sènia hi podem anar des de Tortosa per la T-331 fins a Santa Bàrbara i d'aquí per la TP-3311 fins aquesta localitat. Un altre opció és per l'autopista A-7 sortint a Alcanar i Ulldecona. Abans d'entrar en aquesta darrera vila, prendrem la TV-3319 que ens durà directament a la Sènia.

Un cop a la Sènia travessem el poble seguint les indicacions de l'embassament i La Pobla de Benifassà. Aquestes indicacions ens duren fins la part superior de la vila, on hi ha una estreta carretera que porta, per la CV-105, fins

l'embassament d'Ulldecona i més enllà a una cruïlla. En aquesta cruïlla prendrem la carretera de la dreta fins el poble de Fredes (a l'esquerra aniríem cap a la Pobla de Benifassà). Un cop arribem a les quatre cases del poble ens enfilem per un carrer (el de dalt) fins una plaça, on aparcuem el vehicle.

3.- RECORREGUT

La nostra excursió segueix una pista majoritàriament direcció nord, fins el coll de Tombadors. Aquí la deixem i en prenem un altre que cap al nord-est ens du fins el cim.

Les referències més importants i horaris sense comptar parades són:

0 minuts.- Fredes (1.090 m)

Sortim per una pista flanquejada de plataners que queda a l'esquerra de la plaça, segons la direcció que hi hem arribat. A l'entrada de la pista hi ha un cartell de "pista de Valcanera" i "tancada a 12 quilòmetres". La pista fa lleugera pujada, deixa un dipòsit de ciment per aigua a la dreta i per entre penyes i bosc de pi i alzina, arriba a un fort revolt a la dreta que dóna entrada a un gran pla, on hi ha un trencall.

15 minuts.- Trencall. (1.130 m)

Deixem a l'esquerra una pista que

marxa planera i on hi ha un senyal de P.R. Seguim la pista principal que marxa de front per terreny boscos i antics camps de conreu, ara abandonats. Deixem algun trencall secundari, anem planers, comencem a trobar ginebres i boix i més endavant, en un pujant sostingut de la pista, aquesta arriba al coll de Tombadors.

45 minuts.- Coll de Tombadors.

(1.270 m). Molt planer. La pista principal segueix de front en lleugera baixada. Nosaltres prenem un altre pista que surt a l'esquerra en pujada, però que només la seguirem uns 20 metres, doncs l'hem de deixar per agafar-ne una altre que planera surt a la dreta. Aquesta nova pista en principi va paral·lela a la pista principal i un pèl per sobre. Seguim aquesta nova pista, també planera amb algun pujant i revolt, sempre entre pi, roure, boix i ginebre fins arribar a un nou trencall.

1 hora i 10 minuts.- Trencall.

(1.280 m) Una pista barrada per una cleda metàl·lica amb un rètol d'explotació privada de caça, es desvia cap a l'esquerra. Nosaltres seguim de front, planers i emboscats, fins que minven els arbres, entrem en una carena pelada, des d'on ja es veu el cim força prop. Fem uns 20

metres de bosc i uns 100 metres més de pista per arribar a la desviació que ens durà fins el cim.

1 hora i 25 minuts.-. Desviació.

(1.340 m) Molt evident. Hem de deixar la pista per on veníem i prendre'n una que surt a la dreta i que en menys de cinc minuts ens portarà fins el cim. En aquest indret minva la vegetació.

1 hora i 30 minuts.- Tossal del Rei

(1.356 m). Ampla, allargassat, de pedra calcària, sense arbres i amb minsa vegetació. Disposa d'una fita de ciment i un pal de ferro distingint les terres que són del País Valencià, les d'Aragó i les de Catalunya. També hi ha un cartell informatiu de l'ajuntament de la Sènia.

Baixada desfent el camí d'anada.

4.- HORARI

La pujada ens ocuparà 1 hora i mitja i la baixada no arribarà a l'hora.



5.- DESNIVELL

El desnivell acumulat de tota l'excursió és de 265 metres, tant de pujada com de baixada.

6.- ÈPOCA ACONSELLABLE PER A FER L'ASCENSIÓ

Aquesta ruta es pot fer tot l'any. Cal evitar anar-hi al pic del estiu i al migdia per la forta calor que podem passar. A l'hivern hi ha possibilitat de nevades esporàdiques.

7.- PUNTS D'INTERÈS

Des del cim tenim vistes força interessants. Així cap a l'est podem veure les muntanyes dels Ports, on hi sobresurt el Mont Caro. Cap el nord tenim també part de les muntanyes dels Ports que pertanyen a la comarca de la Matarranya, amb els cims de Penyalera i el Tossal de les Voltes. Més enrere hi ha la vila de Vall-de-roures i al fons les planes aragoneses, amb la vila d'Alcanyis i la tèrmica d'Andorra.

A ponent les vistes resten limitades pels primers contraforts de la serra del Maestrat, on es distingeix el Tossal d'Encadener. Al sud tenim les serres de Benifassà, amb el Puig de la Tossa i més al fons la Mediterrània.

8.- CLIMA I VEGETACIÓ

El clima en aquests indrets és dels que s'anomena de caire submediterrani continental, amb temperatures extremes, sobretot al hivern, on es barregen els dies freds i humits amb boires i els temperats pel sol. Clima de transició entre el mediterrani sec i el continental europeu, més humit i extremat. A l'estiu el terreny registre fortes calors.

La vegetació també presenta les mateixes característiques, si bé en aquest cas, amb un estatge on l'influència dels aires humits de la Mediterrània es fan notar més que no pas la sequedat i fred de la banda continental. La regió presenta rouredes, alzinars i pinedes típics de la mediterrània, barrejats amb matolls de boix i ginebres.

9.- EQUIPAMENT

Motxilla, gorra o barret, ulleres i crema solar tot l'any. A l'hivern cal dur roba d'abric i contra la humitat o pluja. L'excursió es pot fer amb calçat tou, doncs tot el recorregut va per pista de terra. També recomanem dur una màquina de retratar i uns binocles. En el recorregut no trobarem fonts, així que cal dur aigua.

VOLTA I NIT AL CANIGÓ

Juliol de 2023

Pep Molinos

07/07/2023. 1ª Jornada:

Distància 25 km.

Desnivell +1.625m. / -1.076m.

Passem a França pel Coll d'Ares i ja al poble de Le Tech, enfilem una petita carretereta que ens apropa al nucli de Le Lau on podem deixar el cotxe en un petit aparcament. Avui la ruta anirà voltant el massís pel SE. L'itinerari del dia ja comença amb una forta però bonica pujada per terreny boscos fins el refugi de Sant Guillem. Els darrers metres del camí travessem l'"Arboretum" amb una col·lecció de grans arbres d'arreu del mon. Arribats al refugi un cartell ens indica "compte amb el gos", després entenem que l'avís és perquè no el trepitgis ja que mandreja per la terrassa. deixem enrere el refugi i després de la propera ermita de Sant Guillem, el nostre itinerari coincideix amb el Tour del Canigó; creuem unes magnífiques fagedes i el nostre camí va fent un seguit de pujades i baixades passant per l'ampli coll de l'Estanyó, la cabana de la Devesa amb més fagedes, coll de Cé, i finalment una dura pujada fins el refugi de Batera. Aquest refugi està ubicat en un antic complex de mines de ferro. Compartim taula amb un grup de quatre dones de Santa Maria d'Oló, que cada any fan un circuit del Pirineu. Ens crida l'atenció que porten

unes samarretes amb unes paraules força estranyes i demanem que volen dir. Doncs són olonismes, tot un recull de paraules i expressions vives i pròpies del seu poble, i que han recopilat en una web per tal de que no es perdin (www.olonismes.cat). Així doncs amb una mica més de cultura al nostre cap, fem via a dormir.

08/07/2023. 2ª Jornada:

Distància 19.6 km.

Desnivell +1.630m. / -328m

Aquesta segona jornada comença igualment amb bon dia i calorós. La ruta volta pel NE i nord del massís. Tot i ser inicialment una etapa més curta, segueix sent un puja i baixa que passant pel coll de Cirera, la cabana de Pinetell, i el prat de Cabrera, ens porta el refugi de Cortalets. A diferència del de Batera i que és cap de setmana, en el refugi i els prats del seu entorn hi ha força gent, molts que han vingut o volen fer la Pica del Canigó. Ens prenem el plat del dia del refugi, consistent en un generós bol de raviolis. Fem una petita migdiada, i quan el sol minva decidim pujar a la Pica del Canigó a fer un bivac i veure la posta i la sortida de sol. Ho fem pel costat del pic Jofre i flanquejant tota l'aresta nord. Dalt del cim cerquem un espai on jeure per passar la nit, tasca força



Foto: Pere Milla

difícil doncs tot és rocam i amb pocs llocs plans. Val a dir que tant la posta com la sortida del sol és espectacular, i més tenint en compte que la nit no és ni freda ni ventada.

09/07/2023. 3^a jornada:

Distància 33 km.

Desnivell +890m / -2.620m.

Avui, ja amb el sol alçat a l'horitzó, alguna lleganya i els ossos recuperant-se de les posicions del dormir, iniciem el descens de la Pica desgrimpant per la xemeneia que amb direcció sud baixa a tocar la portella de Valmanya. Anem baixant per la coma de Cadí, cabana Aragó, coll Verd i refugi de Marialles. Està tancat doncs a aquestes hores estan de neteja; tot i així per la finestra ens serveixen unes coca-cola, que amb la solella que cau entren de meravella. Deixem enrere el refugi i prosseguim ruta cap el Pla

Guillem passant pel coll de la Roqueta. Ja al Pla el paisatge és totalment obert, i comencem a tancar el cercle voltant pel costat Sud del massís. De baixada a la cabana dels Estables ens creuem amb el grup de companyes de Santa Maria d'Oló, i compartim temes dels respectius itineraris. La resta del nostre itinerari exceptuant alguna pujada, ja serà quasi tot de baixada fins a retrobar el refugi de Sant Guillem. Fem una breu parada; en aquest refugi no venen begudes ensucrades i ens serveixen unes infusions fresques que passen prou bé. Ens acomiadem de nou d'aquest refugi i baixem fins a la Lau on tenim el vehicle. Fem un bany a les gorgues del torrent de Comalade i carretera cap a Coll d'Ares i Camprodon on fem un bon sopar abans de tornar a Barcelona, satisfets de la volta, ascensió i nit al Canigó.

UNA DE LES GRANS CLÀSSIQUES A BENASQUE

Pic de Maupas 3.108 m Via Cèrèza-Comet 250 m MD V+ Javier Aznar

Aquesta vegada torno a demanar excuses per dues raons, la primera per les fotos són baixades d'Internet, l'any que vam fer aquesta ascensió jo només disposava d'una Kodak Instamatic, amb un format de 7x7, B/N, només visió de panoràmicaper això la seva reproducció és molt nul·la, encara que això sí conserven particularment el sentiment d'aquells anys, la segona m'he apartat una vegada més de la dificultat mitjana de les ressenyes publicades anteriorment, però he cregut atesa la qualitat de la via posar-la en valor.

Al meu segon viatge a Chamonix a principis dels 70, em vaig comprar els primers peus de gat, EB Super Gratton, després vindrien els Fire de Boreal i en van seguir després més. En aquell moment per a nosaltres era una gran novetat, però era clar l'avantatge que suposava i la transformació de la tècnica d'escalada que acompanyava.

I la primera via llarga va ser la Cèrèza-Comet, en aquell moment molt exposada per les poques assegurances sobretot al tercer i quart llarg, aquest últim on hi ha el pas clau de la via, oberta el 1951 va ser considerada com una via tècnica avançada en el seu temps, hem de pensar que s'escalava amb bota dura, i la gran placa del centre de la paret és en adherència total, cosa que dóna una idea de la depurada tècnica dels seus aperturistes.

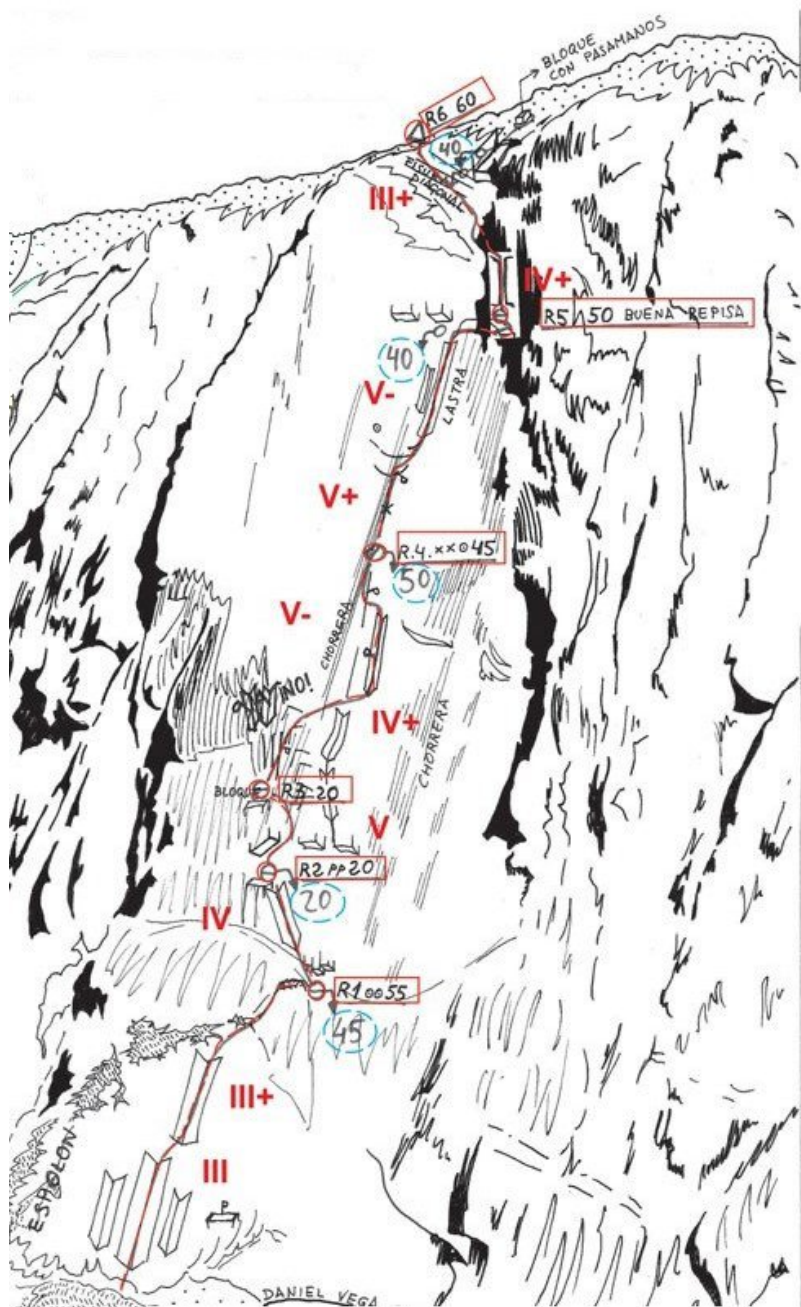
Tinc referència que es va equipar amb parabolts fa uns deu anys aproximadament, i de la mateixa manera es va equipar una línia de ràpels per baixar per la via, sent aquesta la solució més ràpida i segura ja que la carena del Maupas fins a Tusse de Remuñe és molt entretinguda i depenent de l'horari emprat, serà desaconsellable.

Aproximació: Remuntar la vall de Remuñe seguint el sender ben indicat des de la carretera passarem deixant a la nostra dreta les agulles de Mall Pintrat, Pleta dels Capellans, Ibó de Remuñe bon lloc per a bivac, hi ha alguna construcció de pedra per això, seguim fins a la Pleta de Remuñe, més amunt el sender es bifurca a l'esq. remunta el pendent cap a la Forca de Remuñe, nosaltres agafarem recte fins a l'Ibó de Maupas aquí ja tenim a la vista la muralla Sud del Maupas amb una gran canal que solca la paret és la via Arlaud de III i IV, a la dreta destaca la gran placa del centre de la paret, voregem cap a la dreta entre tarteres fins a situar-nos en una mena d'espallta a l'esquerra de la gran placa que està situada uns 100 m més amunt.

Itinerari: Situats a l'espallta tenim davant tres diedres tombats seguim el del mig és el de major longitud fins a unes graderies la reunió és de parabolts i està situada a la dreta, per sota d'uns sostres, els dos següents llargs es poden empalmar és el que vam fer a la seva època la reunió se situa al costat de la gran placa, encara que no la vam arribar a veure bé, a partir d'aquí comença la dificultat, un flanqueig ascendent fins a situar-nos al centre de la gran placa aquest llarg el recordo molt exposat per la manca de col·locació d'assegurances avui dia està equipat, sort que no és massa vertical, el següent llarg té el pas clau de la via, segueix paral·lel al llarg duna fissura aquí la tècnica d'adherència és total, la reunió es troba al costat dret de la placa en una terrassa còmoda, des d'aquí una xemeneia i unes grades sense més dificultats ens situa al cim.

Descens: Actualment és més ràpid i molt més còmode mitjançant cinc ràpels que ens dipositen a les terrasses d'inici de la via. L'altra opció que és la que existia anteriorment, consisteix a seguir la cresta al Pic Navarro i Pico Rabadá en direcció al Crabioules, al llarg de la cresta trobarem diversos passos de III, passos una mica aeris i en baixar del Pico Rabadá de seguida seguir unes fites entre tarteres que et conduïxen a l'Ibó de Maupas, a partir d'aquí seguim en sentit contrari a l'aproximació.

Resenya de Daniel Vega (Ternasco de Benasco)



Maupás. Cara Sur.

Cereza-Comet (MD, 250 m).

P CLAVO
x SPIT
o PARABOLT

CALENDARI D'ACTIVITATS SETEMBRE

DATA	SECCIÓ	LLOC O ACTIVITAT	VOCAL
5 dm.	AEC	Reunió Junta Directiva	Junta
11 dl.	AEC	Diada Nacional de Catalunya	AEC
14 dj.	Cultura	Mines de sal de Cardona	Marta Caveró i Anna Tomàs
16 ds.	Muntanya	Senderisme: Taga des de coll de Jou	Rosa M. Soler
16 ds.	Muntanya	Semprepodem: Vacarisses	Toni Enseñat
19 dm.	Muntanya	Reunió per confeccionar calendaris Semprepodem i TTT	Jordi Secall
21 dj.	Muntanya	Reunió per confeccionar calendaris Senderisme i Dimecres al Sol	Jordi Secall
28 dj.	Veterans	Trobada	Frederic Planas
Tots els dimecres (juliol)	AEC	Labors	Núria Gómez i Mari Guillén.

Vegeu a continuació informacions més detallades d'algunes de les activitats.

CAMPAMENT DE TARDOR AJORNAT

Inicialment estava previst de fer el Campament de tardor els dies 16 i 17 de setembre, però enguany, degut a les complicacions del canvi de local, no hem tingut el temps necessari per preparar-ho i no veiem factible de cap manera de fer-lo en les dates previstes.

És per això que de moment queda ajornat. Si finalment és possible organitzar-ho, es faria més endavant i ja us informariem.

SECCIÓ DE MUNTANYA – SENDERISME TAGA (2.040 M) des de Coll de Jou

Dia: Dissabte 16 de setembre de 2023

Activitat: Excursió de muntanya per a socis i sòcies

Lloc de trobada: 7 h a l'Agrupada 7:15 h Fabra i Puig.

Transport: Cotxes particulars, degut a que l'autocar no pot accedir a coll de Jou. Es calcularà el cost com de costum.

Inscripcions: fins dimecres 13 a les 20 h. mitjançant WhatsApp al grup de Senderisme o per mail a secretaria@aec.cat, indicant nom de la sortida, nom i cognoms, si es disposa o no de vehicle i lloc preferent de sortida.

Recorregut: Uns 7 km. **Desnivell:** 400 m. **Horari:** 3:30/4 hores aprox.

Dificultat: Fàcil, per corriols que transcorren per pendents d'herba. Cal dir que la part final és bastant costeruda, i cal agafar-se-la amb calma.

Itinerari: Coll de Jou – Taga (anada i tornada pel mateix camí)

Material: Motxilla, barret, roba d'abric protectora del vent i pluja, calçat de muntanya, crema solar, aigua, esmorzar (opcional).

Àpats: Pararem a esmorzar a Ribes de Fresser. Dinar de restaurant. Més endavant informarem del lloc i preu del dinar.

Vocal: Rosa Maria Soler (699537419)

Apunts de l'excursió: La pujada des de Coll de Jou és la forma més clàssica i senzilla per accedir a aquest cim, que ofereix unes bones panoràmiques.

Altra informació: per WhatsApp, (Senderisme - AEC)

Normativa: És obligatori llegir les Normes Generals de les sortides de l'AEC, incloses en aquest Butlletí.

Cultura

Mines de sal de Cardona - 14 de setembre

Visita cultural, a la meravella natural de les Mines de Sal de Cardona, on farem un recorregut guiat a 86 metres de profunditat i gaudirem de l'espectacle de formes i textures que ens ofereix el massís salí.

La muntanya de sal és un fenomen natural únic al món que encara avui creix a mesura que la pluja l'erosiona. Durant anys esdevingué una de les mines de sal potàssica més important del món ***Mina Nieves de Cardona*** ((1929-1990). Avui aquest recinte miner es un gran equipament cultural que pretén divulgar la importància de la sal.

L'expressió «la sal de la vida» fa referència allò que és important. Des de l'antiguitat, l'esser humà va donar a la sal un paper essencial, va ser un bé molt preuat. Durant segles va representar riquesa, els soldats romans cobraven amb sal, (d'aquí prové la paraula salari) i va esdevenir un dels principals béns del comerç internacional. Durant segles va ser l'únic mètode per conservar aliments i actualment s'empra per la fabricació de molts productes, sabó, ceràmica, cautxú, paper, etc.

L'excepcionalitat geològica del jaciment i l'aprofitament que l'home ha fet d'aquest recurs natural durant segles, constitueixen la raó de ser de Cardona i la causa de l'esplendor del seu passat. La seva carta de poblament, una de les més antigues d'Europa, recull el dret dels vilatans a obtenir sal per sempre més.

Un altre espai important de Cardona és el seu castell, la fortalesa mai vençuda, baluard de les llibertats catalanes, va ser seu de la poderosa nissaga dels Comptes-Ducs de Cardona, rics Senyors de la Sal emparentats amb les principals famílies europees.

Vocals: Marta Cavero, Anna Tomàs

Us avancem aquesta informació perquè us reserveu la data si hi esteu interessants. Al Setembre informarem dels detalls (preu, horaris, etc.) a través del Butlletí i del grup de Whatsapp de Cultura.

DIADA 11 DE SETEMBRE

Com cada any, participarem en la celebració de la Diada Nacional de Catalunya, assistint al matí a la ofrena floral al monument d'en Rafael de Casanova i a la tarda a la manifestació.

Durant els dies previs informarem d'horaris i punts de trobada, a través del correu electrònic i WhatsApp.

SECCIÓ DE MUNTANYA – SEMPREPODEM

Primera sortida de la temporada !!!

Dissabte 16 de setembre

Sector Vacarisses

Desnivell: 580 m+ aprox

Distància: 13 km

Vocal: Toni Enseñat.

Més informació properament pel Whatsapp de SEMPREPODEM.

Reserveu la data !!!

PLANIFICACIÓ DE SORTIDES DE LA SECCIÓ DE MUNTANYA

Reunions de preparació del calendari per al curs 2023-2024:

Semprepodem i Trescar Travesses en Tren – Dimarts 19 de setembre, a les 19.30 hores.

Senderisme i Dimecres al Sol – Dijous 21 de setembre, a les 19.30 hores.

Les dues reunions a la seu de l'Ateneu del Clot, Carrer Muntanya, 16.

És molt important l'assistència de les persones interessades en participar de les sortides.

Esperem la vostra participació com a vocals de les sortides. Animeu-vos, que si no ho heu fet mai, tindreu tot el recolzament dels companys i companyes que ja ho han fet en altres ocasions. No estareu sols ni soles.

Us hi esperem !!!

NORMES GENERALS PER A TOTES LES SORTIDES DE L'A.E.C.

- La dificultat, les edats, les condicions mínimes, l'equip i material així com l'horari previst i desnivell, s'indicaran sempre en la informació de cada sortida.
- No obstant, cal tenir en compte que, com a activitats a l'aire lliure que són, les excursions no estan lliures de riscos per climatologia (insolacions, fred, neu, pluja, llamps, allaus, etc.), morfologia (mal d'alçada, desnivells, despreniments, terrenys pedregosos, etc.), zoologia (bestiar, insectes, etc.) i orientació.
- Les persones participants han de tenir la llicència en vigor de la federació corresponent a l'activitat (FEEC; Espeleologia, etc), si no, és obligatori contractar una assegurança per a la sortida.
- Cadascú és responsable de si mateix, del que pugui fer, o del que pugui passar.
- Els participants estan obligats a respectar durant tot el recorregut el medi natural.
- Les sortides disposen d'un pla d'emergència en base als telèfons mòbils dels participants i les instruccions dels vocals, que per raons de seguretat poden modificar la ruta i els horaris.
- L'Entitat posa a disposició dels participants un full de reclamacions, a la seu de l'Agrupació
- A l'apartat de "Normes sortides" de la nostra web, hi ha la normativa detallada respecte a la participació de gossos i altres animals de companyia en les sortides. Consulteu-la en cas de que us afecti.
- **El fet d'apuntar-se a les activitats de l'A.E.C, comporta l'acceptació automàtica d'aquestes normes generals.**

CULTURA. Sortida d'octubre: TARRACO IMPERIAL

Hi ha previst per el 4 d'Octubre fer visita cultural a Tarragona. La visita consistiria en visitar el Pretori i Circ romà, Amfiteatre romà i recorregut interior de les Muralles.

El preu aproximat total, amb guia seria de 55€ amb un màxim de 35 participants. (Queda inclòs també dinar i autocar)

Com que el cost total és elevat, seria convenient conèixer prèviament si hi ha prou persones interessades. **Qui estigui interessat, comunicar-ho abans del 15 de setembre per WhatsApp DIRECTAMENT AL VOCAL** (per no solapar els missatges amb els de la sortida del setembre a Cardona).

Un cop finalitzada la visita de Cardona, es comunicarà pel WhatsApp de Cultura, si és factible la sortida i llistat dels participants.

Vocal: Jordi Ramón – 601 420 160

PESSEBRE 2023

Us avancem que el Pessebre d'enguany es posarà el dissabte **11 de novembre** a **SANT PERE DE VALLDENEU**. Més endavant ja donarem més informació. De moment ja us podeu reservar la data.

ALTES DEL MES DE JUNY

ALBERT ARIAS VIDAL
HUGO CAPRISE NUÑEZ
NÚRIA COLOM NICHOLS
AZAHARA GARCIA CONTINENTE
ELOI LARIOS ONGAY
EVA LAPARRA FORMENTIN
NIKO LIPPE FORMENTIN
GUERAU LLIMONA RUSSET
EDUARDO NELENDRES ANTOLÍN
PAU NELENDRES FUMÀS
ANNA NUÑEZ CAMPIÑO
MONTSERRAT ONGAY HOMEDES
MIREIA RAMIS MASACHS
DAVID SEGURA SUQUET
ESTHER VIDAL DOLCET

La nostra més cordial benvinguda i el desig d'una ben profitosa estada a l'Agrupació.

ESCRITS PEL BUTLLETÍ

Recordeu que qualsevol escrit, nota o fotografia que vulgueu que es publiqui al butlletí, cal enviar-la al correu electrònic **butlleti@aec.cat**

PAGAMENTS CAIXA D'ENGINYERS

AEC: ES72 3025 0017 4114 0003 1058

SIJ: ES34 3025 0017 4514 0003 1061

MOLT IMPORTANT: Al fer l'ingrés cal indicar SEMPRE nom, cognom i l'activtat o concepte pel qual es fa el pagament.

CORREUS ELECTRÒNICS

aec@aec.cat
agrupactivitats@aec.cat
btt@aec.cat
butlleti@aec.cat
sem@aec.cat

ere@aec.cat
comunicacio@aec.cat
grupjove@aec.cat
muntanya@aec.cat
coordinacio.sij.aec@gmail.com

laribalera@aec.cat
seam@aec.cat
secretaria@aec.cat
web@aec.cat



SIJ La ruta Romànica dels M. (pàg.8). Campanar d'Eril la Vall. Foto: SIJ



Pic de Certascan (pàg.12) Estany Romedo de dalt. Foto: Semprepodem/SEAM.



Campaments d'Estiu SIJ (pàg.10). Grup M en ruta.

HORARI SECRETARIA A.E.C.

De dilluns a dijous de les 18 a 20:30 h.

Ateneu del Clot C/.Muntanya, 16 (provisional per obres)

SECCIONS

Secció de Muntanya, Senderisme i curses per muntanya (SM); Secció d'Escalada i Alta Muntanya (SEAM); Secció d'Esquí de Muntanya (SEM); Equip de Recerques Espeleològiques (ERE); Secció d'Esquí (SE); Secció de BTT; Secció Infantil i Juvenil (SIJ); Secció de Caiac; Secció de Cultura (SC); Secció de Turisme Eqüestre i Escola d'Esports de Muntanya Glacera.



1912



2013

AGRUPACIÓ
EXCURSIONISTA
"CATALUNYA"
Padilla, 255-263, primera planta
08013 Barcelona
tel: 933 024 529
whatsapp: 608 429 230
e-mail: aec@aec.cat
web: www.aec.cat

Youtube: Agrupació Excursionista Catalunya.
Facebook: @AgrupAEC
Instagram: @agrupacioextacatalunya
Edita: AEC
President: Pere Mansilla

Amb la col·laboració de:



**Federació d'Entitats
Excursionistes de Catalunya**
Federació Catalana d'Alpinisme i Escalada

Coordinació: Rosa Maria Soler
Correcció lingüística: Jordi Romagosa
Disseny i maquetació: Mateu Lucas Feliu
Impressió: Empòrium
Dipòsit legal: B 11805 2015

En aquest butlletí hi col·laboren: Pere Mansilla, Carme Capdevila, Tomàs Malavia, Xavier Soriano, Miquel Romà, Jordi Pino, Pep Molinos, Javier Aznar, Joan Tarruella, Pere Milla.