



1912

Caminant pel peu de la cara nord del Pedaforca (Fotografia: Rosa Maria Soler)

Agrupació Excursionista "Catalunya"

EXCURSIONISME, PAÍS i CULTURA

Butlletí informatiu
juliol-agost 2026



El refugi Lluís Estasen (pàg. ??) Fotografia: Rosa Maria Soler



Al cim del puig Dòrria (pàg.??) Fotografia: Rosa Maria Soler

Des d'aquesta Editorial volem fer un reconeixement a tots els participants i voluntaris a la XIII cursa de muntanya La Ribalera 2026, siguin socis, no socis, corredors, veïns dels pobles de la Vall, representants de les administracions, equips d'emergència i forces de seguretat. També volem fer aquest reconeixement i sobretot un agraïment molt profund a tots els nostres socis que han permès, un any més, el desenvolupament de la cursa i el seu exitós resultat. Moltes gràcies a tots.

Arriben temps de vacances, clar pel que treballa, però el que no feineja o es troba a la retreta, també pot gaudir d'aquest període que fa la impressió de que arriba xino-xano i marxa a velocitat de llampec.

Són temps de diversió, de relaxació, d'enrenou, de grans il·lusions i grans fites que després potser no es compleixin, però només imaginar-se la festa, ja dona esperança i entreteniment. La mainada i els monitors de la Secció Infantil i Juvenil aniran a fer travessa i convivències al campament que han organitzat. Epl, i sense oblidar la gresca.

Els majors amb les seves travesses a peu o amb bicicleta i potser també amb alguna via d'escalada, aprofitaran ara que són més de dos dies de sarau, per cercar nous indrets i si pot ser, lluny de les muntanyes habituals que trepitgen.

Els més veterans ho faran amb alguna excursió més moderada, sortides més aviat esporàdiques, combinant-ho amb algun metge, alguns amb feina de mainadera dels seus nets i també el descans a l'ombra o vora l'aigua, fugint de les calorades. I al final un gran recull d'emocions i aventures d'estiu, amb la invitació a tots els socis grans i menuts al gran campament d'estiu que enguany l'Agrupació planta a la Catalunya nord, en concret a Vernet als voltants del Canigó a finals d'agost, època que la calor ja hauria d'haver afluixat. Hi esteu tots convidats.

Bones vacances a tothom !!!!!!!!!!!!!!!

Sumari

Editorial.....3

COL-LABORACIONS

La Ribalera4

Núria Campo

La sortida de final de curs.....8

Equip de monitors de la SIJ

La font de l'Home Mort 10

Ànna Tomàs i Domènec Palau

El puig Dòrria13

Rosa Maria Soler

Volta al Pedraforca.....15

Lluís Tarruella

Escalada a la Roca Gran del Ferrús..... 17

Vicença Fontclara

AGENDA D'ACTIVITATS JULIOL

Calendari General..... 23

Campaments SIJ.....24

Normes generals..... 25

ACTIVITATS PROGRAMADES 2026

SEAM/Famílies 26

ERE.....27

Campament estiu.....28

Campament tardor.....29

Informació general.....30

La Ribalera

10 + 3 Edicions

R16 + R27 + R42

C01 al C14

102 Voluntàries

331 Inscrits

Deu primeres edicions en cinc moments viscuts:

Una revetlla de Sant Pere i Sant Pau a les bordes de la Coma dormint una colla a les furgonetes i menjant coca.

Una nit en una tenda a coll de So sota un cel estrellat.

Unes mini colònies amb els veterans per ajudar a fer el marcatge els dies previs de la cursa, em vaig sentir molt ben acollida.

Un sopar compartit al raconet de les furgonetes de Tírvia comentant que potser seria l'últim any dels veterans.

Última reunió d'avaluació de la 10a edició: els veterans comuniquen que pleguen i es genera l'interrogant si hi hauria relleu. Un estiu per pensar-hi.

Tres darreres edicions intenses en tots els sentits:

Crec que no sé ben bé per on començar, però el que em surt de dins és:



El marcatge *Fotografia: Rosa Maria Soler*



El control 3 *Fotografia: Rosa Maria Soler*

- Retrobament amb la gent de l'Agrup. Tornar a compartir moments amb els que vam ser monitores fa molts anys. D'altres amb qui no havíem compartit gaires moments, però ara crec que quasi cada dia ens diem "Bon dia i bona nit" per Whatsapp. D'altres a qui havíem portat a la muntanya i ara col·laborem plegats en una activitat de l'entitat. Individualment tenim les nostres mancances i peculiaritats, però som un conjunt.
- Reunions infinites online i sopant davant de l'ordinador. Crec que som experts en tenir temes sempre per tancar. Màxim esforç intentant seguir la bona feina dels veterans.
- Cada edició finalitzada sempre amb els mateixos sentiments i a la vegada diferents: dubtes, emoció, il·lusió, cansament, eufòria, decebuts, satisfacció...

R16 + R27 + R42 = molts quilòmetres per un entorn immillorable

Quan penso en els recorreguts em meravella pensar com van arribar a planificar i dissenyar la primera cursa de 38 km passant pel magnífic cim del Salòria, tenint en compte on situar els controls i com poder accedir a cada un d'ells.

I ara sóc capaç de visualitzar tots els recorreguts amb les seves noves variants que ja ens hem fet nostres. I quan anem d'excursió ja sigui hivern o estiu des de cims propers ens dediquem a identificar cada un dels controls i punts emblemàtics de les tres curses.

C01 al C14: Excels de distribució de persones, de menjar, material, llibres...

No tot són excels quan visualitzo aquests codis dels controls, sinó llocs molt especials compartits entre persones.

Puc dir que el meu lloc preferit és Font Negra, aquest any li he fet el salt però estava en molt bones mans!

Petits records de Font Negra:

- Veure sortir el sol quan estàs pujant a primera hora i veure el Cadí amb aquella llum tan especial.
- Molts instants compartits.
- Arribar ben xops al control i pensar... queda tot el dia... i aparèixer el sol.
- Les converses als walkies.
- Un codi Lima.
- Compartir control amb els cavalls.
- Algunes tempestes i boira.

Aquesta edició he gaudit de l'ambient de plaça, la botigueta, l'avitualment, de poder veure les sortides i les arribades dels corredors. Els de Font Negra sempre hem arribat tard i directes al dinar-berenar de la piscina!

Em trec el barret per la gran feina i coordinació del que implica estar a plaça.

102 voluntàries el punt especial de la Ribalera

204 mans que s'uneixen per formar aquesta gran família cada edició.

102 cors que són el motor de la Ribalera.

102 somriures únics.

Vull fer una menció especial a tot el gran bloc de persones que cada any està



El dinar de voluntaris Fotografia: Jordi Secall



Els corredors de l'Agrupació Fotografia: Montse Casas

present i no falla mai a la cita. Altres potser aquest any no heu pogut assistir puntualment, però us hem tingut presents. I donar la benvinguda aquelles persones que s'han estrenat fa poc.

Ja sabeu que sense vossaltres això no seria possible.

Gràcies per ser-hi!

331 Inscrits, 292 sortits i 282 acabats en l'edició 2026

Cada valor d'aquests números tenen associats: objectius diferents, històries personals, somnis i reptes...

Els que ja em coneixeu ja sabeu que mai retinc cap d'aquests números sobre els inscrits, ni el

màxim d'inscrits per cada cursa. Segurament el motiu, alguns el compartim i d'altres no tant, és que jo quan penso en la Ribalera no penso en una gran cursa ni en arribar en el màxim d'inscrits, sinó en aquesta Ribalera que té un punt molt especial, que és família i voluntariat. Aquesta màgia que la fa única.

Tan màgica com la imatge de la plaça i l'últim corredor que va arribar aquest any, de la R42, a l'edat de 70 anys. Hora d'arribada: 16:48 h i sense tocar els controls de pas de la maratón quan tocava. El motiu, molt senzill: per metre complir el somni d'aquest participant d'acabar la Ribalera R42 i la que era la seva darrera maratón de muntanya. Música ben alta i animant a la seva arribada. Sentiments a flor de pell... llàgrimes als ulls! Això és la Ribalera.

Infinites gràcies...

Només puc dir que m'agrada formar part de tot això, tot i que algun dia penso "com t'has liat". Màxima gratitud als pioners per fer-ho possible.

Text i fotos: Diversos participants - Data: 6 i 7/6/2026

La sortida de final de curs

SIJ

El cap de setmana del 6 i 7 de juny, tots els grups de la SIJ hem anat a Caldes de Montbui, al càmping del Pasqualet!

Dissabte vam fer una excursió per anar a dinar als gorgs d'en Pèlags i vam gaudir d'una tarda ben merescuda de piscina i relax tots junts. A la nit, abans d'anar a dormir, vam jugar al Furor!

L'endemà al matí van venir

les famílies per fer una cursa d'orientació, amb diferents activitats i proves a cada fita. Per tancar el cap de setmana, vam dinar totes les famílies, infants i monis junts amb el menjar que van portar les famílies.

Text dels monitors pels infants:

Moltes gràcies per aquest meravellós curs 2025/26 amb la SIJ!

De part de totes les monitores, moltes gràcies per confiar



Els Sioux



Els Txaiens

un any més en nosaltres. Ha estat un curs molt guai, ple d'excursions, activitats i moments que segur que recordarem.

Ens ho hem passat molt bé amb vosaltres i esperem que vosaltres també hàgiu gaudit tant com nosaltres!

Ara toca descansar una mica... però esperem veure-us l'any que ve o als campaments!

Gràcies per fer pinya amb la SIJ!



Els Xerpes



El dinar



Els Trekkings



Els Juvenils

La font de l'Home Mort (Planoles)

Muntanya

S'ha acabat el temps de neu, aquest cop trepitjarem prats i boscos de pi roig alpins, anirem al Pirineu.

Aquest cop som un grup numèros que sortim de diversos llocs, el primer punt de trobada és per esmorzar a Ribes de Freser; el segon punt, a l'inici de la sortida al pàrquing del collet de Cabanes, en principi el grup el formem 27 caminaires, si bé l'excursió inicial era anar cap a la font de l'Home Mort, una part del grup pel seu compte es decantà per pujar al Puig Dòrria.

Comencem la caminada fent pujada per la pista enquitranada cap

el collet de les Cabanes, aquí fem la primera parada amb excel·lents Vistes al Puigmal i al Puig Dòrria, amb petites congestes de neu a les seves torrenteres. Durant una estona el camí es fa planer per un prat amb la sorpresa esperada que ens dona la benvinguda una carrella de carreretes.

Però no venim a caçar bolets, hem de fer camí, que encara ens en queda un bon recorregut, aquí deixem el camí i amb un corriol ens endinsem dins d'un preciós bosc de pi roig, i es fa evident la estrepitant destrossa feta per la força del torb de l'hivern passat, que per aques-

La font de l'Home Mort



tes contrades centenars d'arbres foren arrencats d'arrel i altres combinats pel pes de la neu acumulada, es varen partir per la meitat. Un d'aquest arbres arrancats ens barra el pas i ens obliga a vorejar-lo. Passat aquest entrebanc seguim el nostre corriol sense cap més entrebanc.

Arribem a la font de la Margarida, ufano-sa d'aigua, a més del brot d'aigua, aquesta també raja per diversos llocs. A partir d'aquest punt el camí s'estreny i s'accentua el seu pendent de baixada i al sortir del bosc se'ns obren una excel·lents vistes, i l'enclotat als peus del Puigmal on s'uneixen el torrent del Borrut amb el torrent de la Font-sec, per formar el riu de Tosa (*al torrent de Burrut hi arriba el més lent i el més tossut*)*. Aquesta unió de torrents forma una déu d'on sorgeix la font.

Passada la palanca que travessa el riu ja som al nostre objectiu: la font de l'Home Mort.

Aquí fem parada i aprofitem per gaudir del paisatge. La parada no es gaire llarga ja que un nuvolot treu el cap per sobre la cinglera i la previsió de la "meteo" ens advertia de possibles pluges al migdia.



La palanca del riu Tosa

És hora de començar el retorn. Anirem pujant amb tranquil·litat i cadascú al seu pas. En arribar al collet de Cabanes surt el sol i el nuvolot es dispersa. Contactem mitjançant l'emissora amb els que han anat al puig Dòrria i ens comuniquen que estan al cim i començant la baixada i que en tindran per més d'una hora i mitja. Els 17 del grup acordem anar a dinar -ja va sent

hora- un quilòmetre més avall on hi ha l'àrea recreativa del refugi de Corral Blanc, on hi ha una font i bancs.

Quant acabem de dinar arriba el grup que ha anat a fer el puig Dòrria. Mentre uns dinen, altres pecten la xerrada i uns pocs fem una batuda per arreplegar uns grapats de carreretes, que si bé no n'hi ha moltes seran suficients per fer un fricandó per llepar-se els dits. La presi aprofitant la sobretaula per

lligar alguns caps pendents del seu mandat amb altres membres de la junta.

És hora de retornar cap a casa, i de fer tancaments ja que aquesta sortida és l'última de senderisme d'aquest curs. Novament ens retrobarem al proper per trepitjar aquestes muntanyes nostres tan estimades.

*(Paraules de la nostra companya Anna Mallol).

El grup davant del Puigmal



Text i fotos: Rosa Maria Soler - Data: 6/6/2026

El puig Dòrria

Muntanya

Aprofitant l'excursió de Senderisme a la font de l'Home Mort, uns quants vam proposar, per qui li vingúes de gust, allargar la sortida i pujar al Puig Dòrria, un cim de 2.547 m. situat a la mateixa zona i que no presenta cap complicació, ja que el camí transcorre pràcticament tota l'estona per zona de prats, amb pendents suaus

Finalment ens hi animem una colleta de 9, que sortim de l'aparcament junt amb tot el grup. Ben aviat però agafem un trencall a mà esquerra que puja decidit fins a arribar a un camí-pista més ample entre pins que ens porta a la carena, que ressegurem a partir d'ara.

Tenim bones vistes del Puigmal i

també del nostre objectiu. Encara hi ha força clapes de neu, que fan més bonic el paisatge.

El cel presenta força núvols i en algun moment la boira ens tapa els cims més alts. Hi ha també moltes estones de sol. Anem fent tranquil·lament cadascú al seu pas fins a arribar al pendent final, part més pronunciat.

Aribant al cim del puig Dòrria





Alguns decideixen fer la volta pel coll del Pas dels Lladres, per fer més suau la pujada, i ben aviat ens reunim tots dalt del cim.

Ens hi passem una bona estona,

gaudint de les amplies vistes tant pel cantó de la Cerdanya, com del Ripollès.

Després de fer fotos i ganyipar una mica, cal tirar avall, que la resta

del grup ens espera al lloc on dinarem. Desfem el camí, gaudint de la florida de gençianes a la part més propera al cim i altres flors mes avall.

Quan arribem a l'aparcament, agafem els cotxes per aproparos al refugi Corral Blanc, i dinem amb tota la colla, gaudint de la companyonia i bon ambient.

Un bonic final de temporada!!



Text: Lluís Tarruella - Fotos: diversos participants - Data: 20/6/2026

Volta al Pedraforca

Primer érem poquets, després s'hi van apuntar uns quants més i al final vam ser els suficients per contractar un autocar i això que n'hi van haver uns quants que van venir amb el seu cotxe particular. I és que quan l'organitzador es el Pep és una garantia d'aprenentatge i d'èxit.

Quasi tots hem estat al Pedraforca però la majoria ho associem a pujar a dalt de tot. Aquesta vegada vam decidir de fer-ho diferent i es va fer l'excursió envoltant-lo per baix. Des del meu punt de vista, va ser un recorregut més original i més assequible per a tothom. Vam passar per llocs on hi tocava el sol però també per on hi havia ombra i bosc. Tot ben compensat. El camí, tot i que hi havia trossos en que calia vigilar una mica on trepitjaves, era perfectament visible. També hi van haver algunes baixades i pujades un xic costerudes i

amb un cert desnivell però totes van ser de curta durada i aptes per a tothom. Llàstima de la calor... i això és difícil de controlar, especialment per mi.

Tot i les altes temperatures el paisatge tenia un verd lluent i els prats per on vam passar encara podien presumir de l'aigua que havien pogut acumular no gaire temps enrere. A més a més no ens va faltar l'aigua que brollava per les fonts de la Roca i de Terrers on vam poder beure, refrescar-nos i omplir cantimplores sense contemplacions.

Muntanya

Els Semprepodem Fotografia: Toni Enseñat





Camí del Collel *Fotografia: Rosa Maria Soler*

Les fotos que els meus companys i companyes van fer, van sortir magnífiques, per això jo no en faig mai per que ja me'n refio d'ells (he, he).

Els últims dos kilòmetres del recorregut ens els vam estalviar perquè

eren un tràmit resseguit en paral·lel la carretera que porta a Gósol i no tenien cap interès en especial. Per tant, l'autocar ens va passar a recollir per la cruïlla que porta al micropoble de Sorribes i, en un moment, ens vam trobar recuperant forces a l'Hostal Franciscó, fent-la petar amb els comentaris sobre l'excursió i ja pensant amb la tornada a casa. Ah!! i gràcies a tots per felicitar-me pel meu sant.

Nota : reconec que el sol i jo no som bons amics però és que, a més a més, em persegueix allà on vagi... fins i tot a l'hora de dinar. Que pesat que es el tíó!!



Caminant sota la cara sud del Pollegó Inferior *Fotografia: Rosa Maria Soler*

Text: Vicenç Fonclara - Data: juliol/1954

Primera ascensió a la Roca Gran del Ferrús (Gallina Pelada)

SEAM

Ben segur que molts recordareu el ben documentat article del nostre soci Xavi Díez, publicat al butlletí de novembre del 2024, sobre la primera ascensió a la Roca Gran del Ferrús, a la qual va participar en Vicenç Fontclara soci de la nostra Entitat.

Fa uns mesos, vam tenir la sort de que ens fessin arribar un escrit original, picat a màquina d'escriure de l'època, en el qual el propi Vicenç Fontclara, fa un relat detallat d'aquella "aventura".

L'escrit en qüestió va ser entregat a Secretaria, junt amb alguns butlletins antics, procedents de la Sra. Teresa Mestre, que no hem pogut saber quina relació tenia amb l'Agrupació.

Evidentment el document en qüestió serà guardat als arxius de la nostra biblioteca, però hem cregut interessant digitalitzar-lo i publicar-lo al butlletí, per que tot-hom en pugui gaudir.

Donat que es força extens, ho farem en dues parts. Aquí teniu la primera.

I. PREPARATIUS

Molt s'ha dit i s'ha escrit sobre aquesta escalada. El desig de sincerar-me amb mi mateix em fa agafar la ploma i recordar tot allò que ens succeí a l'Antoni Agramont i a mi.

Començaré, doncs, pel principi, car crec que així les idees fluïran per sí soles i m'estalviaran un esforç inútil de pensament.

La cosa va començar un bon dia quan en Ton (l'Agramont. L'anomenaré així sempre), m'agafà al Centre i em demanà informació sobre la paret de la Gallina Pelada. (Ací, a Barcelona, es coneix per aquest nom; solament els naturals l'anomenen Roca Gran del Ferrús, designant per Gallina Pelada un piquet que queda darrera mateix de la Roca Gran). En

Ton sabia que jo havia estat allà per Setmana Santa junt amb altres companys.

Vaig dir-li tot el que sabia i recordava, indicant-li, així mateix, les possibilitats que des del meu punt de vista oferia la roca per a ésser escalada.

Tot va quedar així, fins que uns dies després m'oferia lloc a la cordada. Això, de moment, em feu arrufar el nas, puix jo de primera no n'havia fet cap i menys del tipus de la Roca Gran. A més, sols feia un any que havia après a escalar (1951) i la meva experiència en aquesta matèria era poca.

No vaig assegurar res, puix tenia un projecte amb en Janet per a les mateixes dates. Al fallar-me el projecte esmentat va ésser quan vaig acceptar el lloc que m'oferí l'Agramont, encara que

amb certes reserves.

Després d'això, tot passà ràpidament. Preparació de material –en qual cosa vaig ésser-ne l'assessor i, encara que malament m'estigüí dir-ho, ho vaig encertar-, equip, tibers, etc. El cas és que el dia 6 de Juliol sortírem per la plaça d'Espanya directes a Guardiola on hi férem tarda i nit, doncs no hi havia cotxe que, com a mínim, ens portés fins a Saldes. Lendemà al matí, en una camioneta, ens deixaren a Fanés, sota la paret sur del Pollegó Inferior del Pedraforca, passat el coll de la Trapa. Escollírem aquest trajecte per considerar-lo el més curt per a anar al Ferrús.

I aquí comencen els treballs: l'ascensió fins al Portet amb teca per a cinc o sis dies, una corda i un cordino junt amb bagues jo, i una corda i uns set a nou kilos de ferros en Ton. En total, uns vint-i-cinc a vint-i-vuit quilos de pes per cap. Amb fatigs, ja que de penes no n'hi hagué cap, arribàrem al Portet, travessant un boscam realment bonic per l'estat salvatge en que encara es troba. El Coll, en sí, és preciós. Afegint una nova remesa de fatigues, posem peu a l'Estret, el coll que està dessota la Roca Gran. Po-

Sección de Montaña
 Sección de Bañu
 Sección de Fotografía
 Sección de Biblioteca
 Grupo Espeleología (E. R. E.)



A adherido a:
 Federación Española de Montañismo
 Federación Catalana de Bañu
 The Int. Fed. of Camping Caravaning
 Comité Español de Camping

AGRUPACIÓN EXCURSIONISTA "CATALUÑA"

1912
Plaza del Pino, 5, pral. - Barcelona

CIRCULAR PARA LOS SOCIOS SEPTIEMBRE 1954



VICENÇ FONTCLARA

Sentint encara el dolç pessigolleig a l'orella, de la tonada suau d'aquell flaviol, pel qual sardanes i tiroleuses n'era com la cresta d'un batec d'ales d'àngel, es quan ens colpeix la trista nova.

Evocar aquell esperit selecte, ens emociona fortament perquè d'ell tot en reflexava una tan acusada simpatia, que encara tot alucant els ulls, per uns moments sembla com si veiéssim l'encetar d'aquella franca i oberta rialla, que remembrantla ens n'apar

ara tant olorosa i pluenta com la gràcil rosa de solbte bellament desleosa

Ens revolta el que el fatalisme ens hagi engolit el dilecte company, noble i cordial amb tots. Sols ens aconhoeta però, que els bons de soca i arrel com ell, van drets a la pàtria de l'enllà, el Cel.

I no sols nosaltres, sino també els rius i la nostra mar, els boscos i herbes de les més oloroses, la muntanya que dalia del seu lleu trepig, vesteix ara la trista patina d'un desconsol, que ha fet que l'Adèu a n'en Vicentó d'esguard arborat, tot nervi i cabells rinxolats taiment com encenalls rebels i joganers a l'ensems, ens hagi fet plorar. I de la sotregada, el nostre cor en vestirà dol per temps, perquè tots el consideràvem com esqueix de la nostra pròpia carn, tota vegada que com nosaltres, tenia els mateixos anhels, ideals i dalits.

Tots els muntanyencs, amics teus, posem corona de llàgrimes damunt la teva llossa i desitgem per a la teva ànima un repòs plàcid

I vulguia acceptar els seus bons pares el nostre mes sincer condol, pel qui si bé ara dorm, sempre el tiadrem dins el nostre cor, ben viu.

S.

Butlletí de l'AEC del 1954 on es fa referència a en Vicenç Fontclara

dríem dir que ja hi érem: una davallada i una mirada bastant inquisitiva a la paret i les seves possibilitats, i arribàrem a la masia del Ferrús. Allà, l'atenció servicial d'aquella bona gent mereix tot el meu agraïment que encara no és prou per a pagar-los-hi tot el que feren.

Erem a dia 7 i fixàrem la data de la pujada per l'endemà, dia 8.

Abans de retirar-nos a dormir, férem un bon repàs al nostre tibers i ho deixàrem tot preparat per a l'endemà, prèvia discussió del lloc per on realitzaríem l'escalada.

II. L'ESCALADA

Una alba serena i transparent com poques se'n veuen, ens anuncià que el dia escollit era vingut. Tot fou fet ràpidament al mateix temps que engoliem un esmorzar complet a més no dir.

Ens acomiadarem de la gent del mas ja carregats amb el més estricte, col·locat més o menys ordenadament dins la motxilla d'en Ton: cordes, cordí, claus i martells.

Permeteu-me que descrigui aquí la nostra càrrega, doncs sempre pot servir per a comparació i experiència. Apart del material, puix aquest és funció de l'escalada a realitzar, el demés era el que segueix: les espardenyets (les botes quedaren al peu de la paret), els anoracs i uns sacs de paper enquitranat, en quant a l'equip de previsió, i unes llaunes de confitura, ganjips, una mica de formatge, xocolata

i un tros de pa, en quant a aliment. A tot això hi afegirem una cantimplora amb un litre d'aigua.

I ara que ja estem equipats per a començar la pujada, situem-nos al peu de la canal que hem escollit i per hora de referència les vuit del matí.

Ja hem repartit el material entre tots dos. En Ton està encordat a doble, amb les dues cordes, carrega un martell i la major part del material, mentre jo, com a segon, prenc la resta del material i la motxilla.

Tot està a punt i, desitjant-nos bona sort, en Ton tanteja les primeres preses, quedant tot seguit agafat a la paret i grim pant amunt. L'escalada ja és començada.

Poc després som cridat a reunió i encomanant-me a Déu i a la Verge de Montserrat, començo la pujada reunint-me amb en Ton en un replà que

L'ASCENSIO A LA ROCA GRAN DEL FERRUS

(Gallina Pelada)

I

Preparatiu

Molt s'ha dit i s'ha escrit sobre aquesta escalada. El desig de sincerar-me amb mi mateix em fa agafar la ploma i recordar tot allò que ens succeí a l'Antoni Agramont i a mi.

Començaré, doncs, pel principi, car crec que així les idees fluiran per si soles i m'estalviaran un esforç inútil de pensament.

La cosa va començar un bon dia quan en Ton (l'Agramont. L'anomenaré així sempre), m'agafà al Centre i em demanà informació sobre la paret de la Gallina Pelada. (Aci, a Barcelona, es coneix per aquest nom; solament els naturals l'anomenen Roca Gran del Ferrús, designant per Gallina Pelada un piquet que queda darrera mateix de la Roca Gran). En Ton sabia que jo havia estat allà per Setmana Santa junt amb altres companys.

Vaig dir-li tot el que sabia i recordava, indicant-li, així mateix, les possibilitats que desde el meu punt de vista oferia la roca per a ésser escalada.

Tot va quedar així, fins que uns dies després m'oferia lloc a la cordada. Això, de moment, em feu arrufar el nas, puix jo de primera no n'havia fet cap i menys del tipus de la Roca Gran. A més,

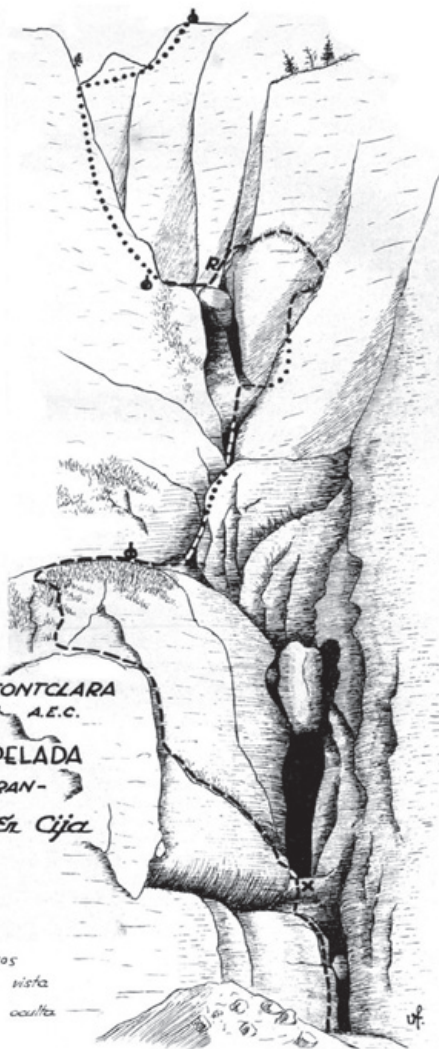
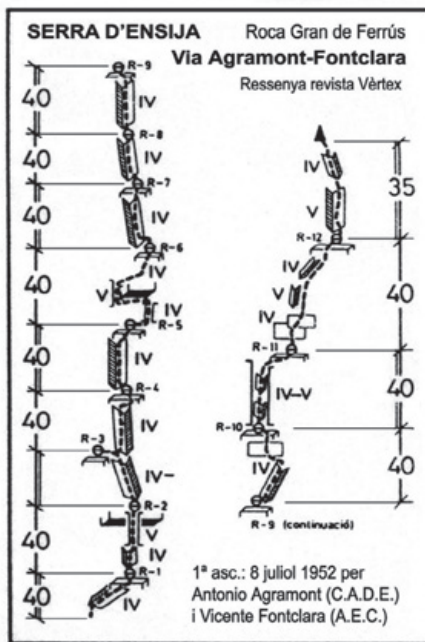
queda a uns quinze metres de terra.

Escolleix camí en Ton i fem un pas d'esqueneta amb nova reunió. I aquí començaran les penes i les fatigues pel que a mi fa referència.

Clava una escarpa el company

i passa per un flanqueig, desapareixent de la meua vista. Sento com clava alguna vegada més i, poc després, com crida per a que pugui. Que aviat estava dit! Recuperat el clau primer, intento la pujada-flanqueig,

ALT BERGUEDA SERRA D'ENSIJA ROCA GRAN DE FERRÚS



AGRAMONT-FONTCLARA
 C.A.D.E. A.E.C.

GALLINA PELADA
 -ROCA GRAN-
 S'elba d'Er Cija

- Indicaciones:
- ⊕ Cairn
 - R Rappel.
 - x Paso de hombros
 - Trajectoria vista
 - ... Trajectoria oculta

Ressenya-dibuix:
 Revista Muntanya nº20 (Agost-52)

puix no puc definir-la d'altra manera, i...ca! no ha havia forma. La motxilla feia un contrapès enorme. El pas era una magnífica combinació de baumes. Després d'uns quants crits per part d'ambdós, m'aconsella en Ton que em pengi de la corda i pugui "a plano". fent un "saco" voluntari. Tal dit i tal fet: faig el "saco", però si abans no podia pujar, ara puc menys, doncs el desplom de la bauma, unit al contrapès de la motxilla, fa que no pugui pujar "a plano", havent-ho de fer a plom, amb els braços, i jo, francament, com que mai no he estat un atleta, haig de fer retirada al lloc on havíem fet la primera reunió.

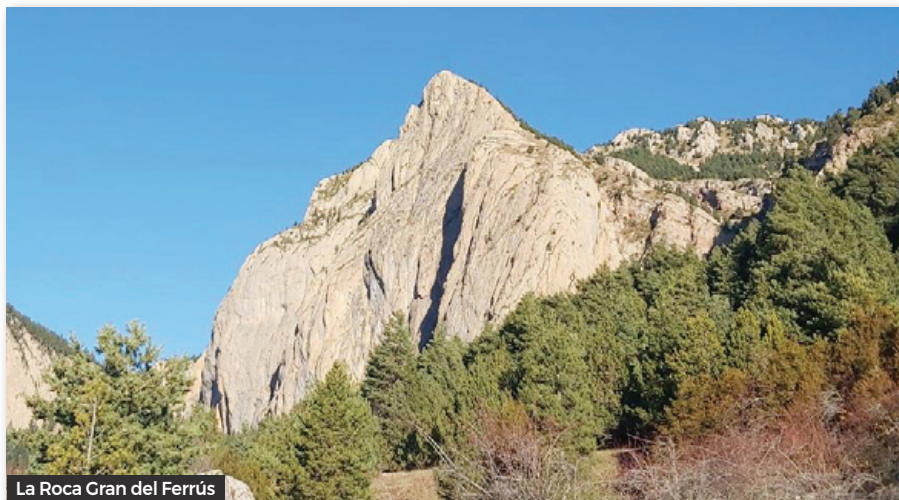
Prèvia deliberació, deixo la motxilla al replà i em carrego els anoraks, mentre em poso a les butxaques el màxim que puc d'aliment que, pràcticament, és tot. El cordino es queda junt amb la motxilla.

Preparat de nou, arreglo un sistema de nusos prúfics i vaig pujant per la corda fixa. Realment, aquests mo-

ments per a mi foren de prova, tant físicament com moral. En Ton, de tant en tant, en lloc de crits d'ànim, m'enviava una cridòria que només per a no sentir-lo, crec que vaig pujar més depresa del compte i, encara que prou lent, vaig pujar.

Com que tot arriba en aquest món, també jo vaig arribar a la cornisa on, mentre desclavava una escarpa, vaig descansar un xic.

Una mica refet, em dispo a continuar i aquí vingué la gran tragèdia: al fer un pas, rellisca un peu i... veig que la paret passa pel meu costat ràpidament, sento un cop i em trobo penjat per la cintura uns nou metres més avall d'on havia estat. Allò em desanima del tot. Si per mi hagués estat, hauria abandonat en aquell moment mateix, però la tranquil·litat i els crits de l'Agramont van fer que busqués una sortida i, per cert, que la vaig trobar immillorable. Llavors vaig maleir-li els ossos, però ara reconec que va obrar bé i n'hi estic reconegut



La Roca Gran del Ferrús

puix, si cedeix, no fem, al menys en aquell dia, l'escalada.

Tornant al que fa el cas, vaig pujar per una mena de fissura amb unes preses que eren enormes. D'aquesta manera vaig tornar a reunir-me amb en Ton que, tranquil·lament assegut en una cornisa i degudament assegurat, m'esperava. Immediatament per a no perdre temps, enfila ell amunt seguint una altra fissura envoltada per un herbei bastant llarg que dificultava la pujada. Poc després em cridava i ens reuníem en una enorme cornisa inclinada que permetia descansar tranquil·lament sense assegurar. Així ho férem i decidírem atacar les nostres provisions i un glop d'aigua, més ja no.

Fins llavors havíem cobert una part de la pujada que, precisament, constitueix segons comprovarem després, un pas blau.

De totes maneres, férem un pedró i signàrem una tarja que deia: "Fins aquí hem arribat".

Durant aquest breu descans, vaig comprovar els desperfectes que m'havia causat la caiguda i que eren pocs, puix tret d'un cop al braç del que em ressentia una mica, un parell de sots a l'anorac i una rascada al vidre del rellotge, el demés estava sencer.

Mentre estàvem allà, miràrem l'hora: eren ja dos quarts d'onze. Havíem estat, doncs, dues hores i mitja per a recórrer un tros que tenia els seus vuitanta a noranta metres d'alçada des del punt de sortida. Aquest temps ens desanimà un xic, però estàvem al ball i havíem de ballar, encara que, en aquest cas particular, havíem de dir: hem d'escalar.

I així ho férem. Altra vegada en marxa, enfilem la canal directament pel centre. Gradualment, però, es va estrenyent fins que, a la fi, es converteix en una successió contínua de xemeneies que superem pel clàssic "ramonage". Eren, no obstant, tan gracioses que a la fi de totes elles (tenen uns quinze a vint metres cada una) hi havia un tap que exigia una filigrana per a passar-lo.

Aquest tros encara que molt llarg -puix hi contàrem un desnivell d'uns 200 metres, tirant llarg, des de pedró que havíem deixat-, el passarem amb certa facilitat i ràpida. Cap a la fi, la canal es tornava a eixamplar fins a formar un vano amplíssim.

Aquí ens deturàrem de nou davant de la continuació de la canal, la qual presentava una xemeneia amb un tap enorme que, a criteri d'en Ton, era insuperable. I dic a criteri seu, perquè en el meu, encara avui no n'estic convençut del tot, més encara si tenim en compte que ens miràvem la zona des de sota, sense ni tan sols apropar-nos-hi.

Davant del que semblava no tenir sortida, decidírem descansar i resoldre-ho després.

Eren aleshores les dues de la tarda aproximadament. El sol petava de ple sobre la canal, abrusant-nos amb els seus raigs. Ni un alè d'aire circulava per aquell indret; un ambient carregat de color ens envoltava, fent-me entrar en una somnolència persistent, que sols amb molt d'esforç i algun que altre avis d'en Ton, tractava de vèncer caient, malgrat tot, en alguns instants de veritable dormida que, a la fi, no durava més enllà d'un minut.*

*Continuarà

Calendari d'activitats de juliol

temporada 2025-2026

Activitats juliol

Data	Secció	Lloc/activitat	Vocal
4 i 5 dissabte i diumenge	Muntanya	Famílies (última sortida del curs) Càmping Pirinenc Campdevàrol	Eva i Sandra
Del 12 al 26	SIJ	Campaments	SIJ
14 dimarts	AEC	Reunió Junta Directiva	Junta
18 i 19 dissabte i diumenge	Muntanya i SEAM	Sortida Conjunta Travessa Núria-Caraça	Pere Mnasilla
30 dijous.	Veterans	Trobada	Frederic Planas
Tots els dijous	AEC	Labors	Núria Gómez i Mari Guillén



El pic de Salòria des del control del pic de Covil *Fotografia: Frederic Planas*

Secció infantil i juvenil Campament

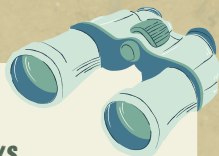
temporada 2025-2026



AQUEST ESTIU VINE ALS...

CAMPAMENTS 2026 A.E.C

AGRUPACIÓ EXCURSIONISTA DE CATALUNYA



DEL 12 AL 26 DE JULIOL

PER A NENS I NENES DELS 6 ALS 17 ANYS



INSCRIPCIONS SOCIS
7 D'ABRIL

INSCRIPCIONS NO SOCIS
14 D'ABRIL

1 SETMANA:
290€
2 SETMANES:
380€

T'ESPEREM AMB MOLTES GANES
ALS CAMPAMENTS DE L'AEC 2026/
VINE A VIURE UNA EXPERIÈNCIA
ÚNICA ON PODRÀS GAUDIR DE LA
NATURA I D'ACTIVITATS VARIADES
PLENES DE DIVERSIÓ



Federació d'Entitats
Excursionistes de Catalunya
Federació Catalana d'Alpinisme i Escalada

Normes generals per a totes les sortides de l'AEC

- La dificultat, les edats, les condicions mínimes, l'equip i material així com l'horari previst i desnivell, s'indicaran sempre en la **informació de cada sortida**.
- No obstant, cal tenir en compte que, com a activitats a l'aire lliure que són, les excursions **no estan lliures de riscos** per climatologia (insolacions, fred, neu, pluja, llamps, allaus, etc.), morfologia (mal d'alçada, desnivells, despreniments, terrenys pedregosos, etc.), zoologia (bestiar, insectes, etc.) i orientació.
- És responsabilitat de les persones participants disposar d'una llicència federativa en vigor, que cobreixi l'**assegurança de l'activitat a realitzar** (muntanya, escalada, alta muntanya, espeleologia, esquí de muntanya, etc.). Si no, és obligatori contractar una assegurança per a la sortida.
- **Cadascú és responsable de si mateix**, del que pugui fer, o del que pugui passar.
- Els participants estan obligats a **respectar** durant tot el recorregut el **medi natural**.
- Les sortides disposen d'un **pla d'emergència** en base als telèfons mòbils dels participants i les instruccions dels vocals, que per raons de seguretat poden modificar la ruta i els horaris.
- L'Entitat posa a disposició dels participants un **full de reclamacions**, a la seu de l'Agrupació.
- A l'apartat de "Normes sortides" de la nostra web, hi ha la normativa detallada respecte a la participació de **gossos i altres animals de companyia** a les sortides. Consulteu-la en cas de que us afecti.
- **El fet d'apuntar-se a les activitats de l'AEC, comporta l'acceptació automàtica d'aquestes normes generals.**

Calendari Secció d'escalada i alta muntanya

Data	Lloc/activitat
20 i 21 de juliol	Travessa Núria-Carançà
19 setembre	Sortida d'alta muntanya a determinar

Calendari sortides familiars temporada 2025-2026

Data	Vocal
4 o 5 juliol	Vocal a determinar

En funció de la meteo del cap de setmana i les disponibilitats, en cada sortida es determinarà si es fa el dissabte o el diumenge.

Calendari ERE temporada 2025-2026

Proposta de dates i llocs per a sortides, per a millorar, completar i perfeccionar amb la col·laboració de tothom.

Data	Lloc/activitat
26-Setembre	Avenc Víctor -67 m. (Perillós, Catalunya Nord)
31-October	Avenc del Muronell -32 m. (Castellar de Vallès, Vallès Occidental)
28-Novembre	Cova de la Rabosa -65 m. (El Perelló, Baix Ebre)
19-Desembre	Cova del Tabac -21 m. Rec. 200m. (Camarasa, La Noguera)

ERE URBEX

L'ERE presenta una nova proposta d'activitats: **ERE-Urbex**, una sèrie de sortides dedicades a descobrir espais oblidats, infraestructures subterrànies i racons amagats del nostre entorn més proper.

Aquesta iniciativa amplia la mirada més enllà de les cavitats naturals per endinsar-se en túnels, mines abandonades, refugis, construccions històriques i altres indrets poc coneguts, combinant aventura, història i patrimoni.

Les sortides estan pensades per a tots els socis de l'AEC, amb diferents nivells de dificultat i sempre amb especial atenció a la seguretat, el respecte pel medi i la legalitat dels espais visitats.



Diumenge 13 de Setembre

URBEX #1: Exploració de les mines de ferro de Rocabruna (Gavà)

Estrenem aquesta nova sèrie de sortides "URBEX" amb una proposta de proximitat.

Prepareu les càmeres, les llanternes i les ganes d'explorar, perquè ens endinsarem en un antic complex miner prop de Bruguers, on encara es conserven galeries, túnels i diverses estructures.

L'explotació d'aquestes muntanyes no és recent; hi han evidències que els ibers ja n'extreien ferro, seguits pels romans. Durant l'edat mitjana, sota el domini del senyor d'Eramprunyà, s'utilitzava el mètode de la farga catalana per processar el mineral.

Tanmateix, el que explorarem correspon principalment a la darrera fase d'explotació (1940-1950). En aquesta fase, l'empresa "Ferrominera Catalana" (propietat de la família de Francesc Cambó) va modernitzar les instal·lacions fins al seu abandonament definitiu a finals dels anys 50.

Secció de Muntanya

Campament d'estiu 2026

L'última setmana d'agost (del 22 al 29)

Ja tenim lloc pel campament d'enguany!!
Anirem a la Catalunya Nord i més concretament a la

zona del CANIGÓ.

El lloc:

CÀMPING DEL BOSC a Vernet-les-bains.

Tel : +33 4 68 05 54 54 - Mail : contact@camping-del-bosc.com

INSCRIPCIONS:

- Com sempre cal que cadascú s'inscrigui per reservar plaça o bungalow. Ho podeu fer a la web del càmping: <https://www.camping-del-bosc.com>
- Cal indicar "Grup AEC" al fer la inscripció, a fi de que dins del possible, ens puguin reservar les places per estar junts.
- Un cop inscrits cal que ho comuniquem a la Núria Tudela per WhatsApp o per telèfon (650 20 32 01) per tenir un control de qui s'apunta i per incorporar-vos al grup de WhatsApp que crearem pel campament.

Tota la zona al voltant del massís del Canigó és rica en paisatge i cultura i permetrà fer tot tipus d'excursions, així com infinitat de visites culturals i turístiques.

ANIMEU-VOS QUE HO PASSAREM BÉ!!

Campament de tardor

Activitats programades

Enguany reprenem el tradicional Campament de Tardor, per iniciar el nou curs amb una trobada conjunta de totes les Seccions.

Reserveu-vos la data!!



CAMPAMENT DE TARDOR
19-20 de setembre
Can Riera de Ciuret
Parc Natural del Montseny

Terreny d'acampada i casa de colònies amb dret a cuina.

Properament informarem de com podeu fer la reserva.




Federació d'Entitats Excursionistes de Catalunya
 Federació Catalana d'Alpinisme i Escalada

Informacions varies

BENVINGUDA ALS NOUS SOCIS

GLÒRIA PUIGPIQUÉ CASES

MARIA PILAR MARTÍNEZ

ANNA SAHUN MARTÍ

RODRÍGUEZ

BRUNA JOAN SAHUN

Desitgem que tinguin una estada ben profitosa a l'Agrupació.

ESCRITS PEL BUTLLETÍ

Recordeu que qualsevol escrit, nota o fotografia que vulgueu que es publiqui al butlletí, cal enviar-la al correu electrònic butlleti@aec.cat

Heu d'indicar l'autor de les fotografies i els possibles peus de foto que les acompanyen.

Pagaments per transferència

Us volem recordar que procureu fer els pagaments a l'Entitat per transferència bancària, ja que ens estalvia molta feina i ens proporciona un control molt més fàcil.

Agraïm la vostra comprensió i col·laboració.

COMPTES CAIXA D'ENGINYERS

Pagaments a l'AEC: ES72 3025 0017 4114 0003 1058

Pagaments a la SIJ: ES34 3025 0017 4514 0003 1061



Els monitors de la SIJ de la temporada 2025-2026 (pàg. 8)



Marcatge de la Ribalera al pic de Màniga (pàg. 4) Fotografia: Bernat Ruiz Soler

Seccions

- **Secció de Muntanya (SM)** muntanya@aec.cat
- **Secció d'Escalada i Alta Muntanya (SEAM)** seam@aec.cat
- **Secció d'Esquí de Muntanya (SEM)** sem@aec.cat
- **Equip de Recerques Espeleològiques (ERE)** ere@aec.cat
- **Secció de Bicicleta de Muntanya (BTT)** btt@aec.cat
- **Secció Infantil i Juvenil (SIJ)** coordinacio.sij.aec@gmail.com
- **Secció de Cultura (SC)** cultura@aec.cat

· **Altres correus de contacte:**

secretaria@aec.cat

laribalera@aec.cat

butlleti@aec.cat

grupjove@aec.cat

comunicacio@aec.cat



Agrupació Excursionista "Catalunya"

Amb la col·laboració de:



2013



Padilla, 255-263, 1a planta
08013 Barcelona
Tel: 933 024 529
Whatsapp: 608 429 230
e-mail: aec@aec.cat
Web: www.aec.cat

Coordinació: Rosa Maria Soler.

Contacte: butlleti@aec.cat

Correcció lingüística: Jordi Romagosa.

Disseny i maquetació: Frederic Planas.

Impressió: Empòrium gràfic.

Dipòsit legal: B 11805 2015.

En aquest butlleti hi col·laboren: Carolina Puiggròs, Núria Campo, Anna Tomàs, Domènec Palau, equip de monitors de la SIJ, Lluís Tarruella i Rosa Maria Soler.

Youtube: Agrupació Excursionista Catalunya
Facebook: @AgrupaAEC - Instagram: @agrupaciexcatalunya

Edita: AEC - **President:** Carolina Puiggròs

Horari de la secretaria de l'AEC: de dilluns a dijous de 18 a 21,30 h.
Provisionalment per obres, a l'Ateneu del Clot (carrer Muntanya, 16)